

大妻  
かながわだより

春号

♫ ご挨拶 ♫

大妻同窓会神奈川  
代表 片岡三千恵

会員の皆様 ごきげんよう  
いつも神奈川活動にご協力くださりましてありがとうございます。  
平成7年に発足してから、会員の皆様のおかげをもちまして、  
平成26年5月17日（土曜日）の定期総会は「第20回」となります。

大妻コタカ先生のお言葉の中に、『伝統を守と言うことは前進すること』  
と、話されております。

神奈川役員会では、皆様のご意見・ご希望・ご助言をいただきながら、思考  
錯誤しながらより会員の皆様の親睦がはかれますよう行事を企画しております。

今年度の、上野恩賜公園国立博物館・横浜山下公園洋館見学・神楽坂散策と  
お天気にも恵まれて好評でした。

作品づくりは、会員の皆様のアイデアをお寄せいただきまして、  
お話しながら作業し、当日完成しております。

神奈川では、各催しは一般の方のご参加も歓迎しておりますので、  
お友達お誘い合わせの上お気軽にご参加くださいませ。



↑平成7年の発足会の写真です（神奈川婦人総合センター）

## 4.5 ページ写真の説明 その1

### ① 美術館散策

2013. 10. 23 (水)

東京上野恩賜公園内、東京国立博物館で開催されていた、特別展「京都」を観てきました。400年前の京都の町に生きた人々の暮らしが、『洛中洛外図屏風』と障壁画によって見事に再現されていました。

また、龍安寺石庭の四季のうつり変わりを超高精細4K映像でスクリーンに写し出され、まるでその場にいるかのようでした。

文字通り東京に居ながら京都の四季を感じるこのできた一日でした。



### ② 小物づくり「かわいいヒヨコちゃん」 2013. 11. 11 (月)

吊るし雛のかわいいヒヨコちゃんを作成しました。

ちりめん黄色で胴体を作り羽根を縫い口布をつけて、綿をいれ紐を結ぶと出来上がりですが、ヒヨコの口ばし、目の位置で可愛くできたり…そうでなかったりと、いろいろのお顔のヒヨコちゃんが出来上がりました。

とても楽しく夢中になってしまいました。



### ③ 横浜山手洋館巡り 2013. 12. 3 (火)

毎年恒例の「山手西洋館世界のクリスマス」を楽しんで参りました。

今回は6ヶ所の洋館と日本初の洋式公園の山手公園にある「テニス発祥記念館」を訪れました。

今年は『素敵にクリスマスを思い出して』をテーマに演出されていて、心温まる静寂な飾りで彩られていました。

ランチは、フランス山のヒルサイドでイタリアンを。記念会のブログを見て参加された神奈川会員以外の方も一緒にゆっくり楽しくお話しながら頂きました。アメージングなひと時でした。



## 4. 5ページ写真の説明 その2

### ④大人の初詣で ～神楽坂～ 2014. 1. 17 (金)

天候に恵まれた暖かな冬の日、総勢8名にて神楽坂界限を散策しました。  
毘沙門天・赤城神社に今年一年の『幸せ』願いお参りしました。

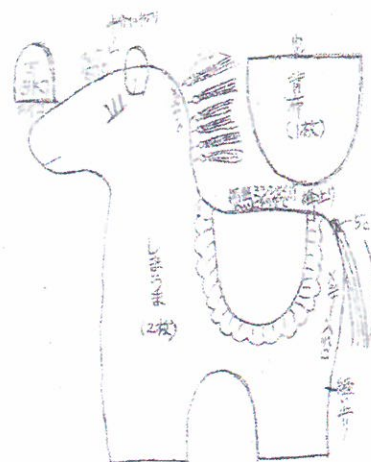
お楽しみの昼食は、「別邸鳥茶屋」にて名物のうどんすき・親子丼を頂きました。

その後、古き良き江戸情緒の残る石畳の小道を散策しました。  
ちょっとひと休みで、「花」にて学生の頃に戻ったように甘味を笑顔で堪能し、  
お話はずみ、真冬の日を大妻同窓生と楽しく過ごせました。

### ⑤しまうまのメジャー 2014. 2. 3 (月)

#### しまうまのメジャー

1. 7mmの縫い代をつけて布を裁つ。
2. ボダイの布を中表にし、入れ口を残してミシンがけする。
3. 綿をつけ、メジャーを入れて、あけ口をまつつてとじる。  
綿は、あまりつめすぎない。(メジャーの部分はあまり綿を  
かぶせない。メジャーの先端をだしておく。)
4. 耳を中表にして縫い、二つに折る形にして頭につける。
5. 刺しゅう糸3本どり、目をブランケットステッチ、口を  
ストレートステッチで刺しゅうする。
6. たてがみは、刺しゅう糸6本取り4本ずつを2cm長さに  
6ヶ所につける。
7. メジャーの先端に5cmで8本つける。
8. 背布のまわりにレースをつけてまつりつける。



⑥10月11月に、糸まき予定作品の「クリスマスツリー」です。

#### ⑦ブリザーブドフラワー

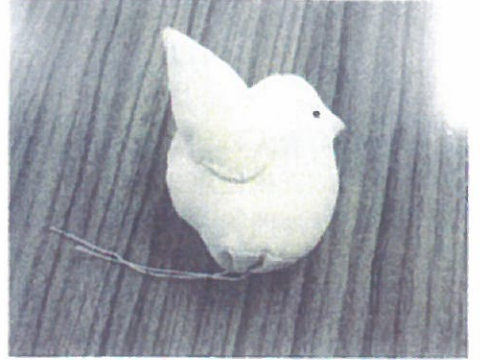
15周年記念講習会の作品で、6月26日(木)の記念会主催の作品では  
ありません。ご参考までに掲載いたしました。

系まきの活動

①



②



③



④



⑤



⑥



⑦



### ㊦ 使用済み切手・ベルマークのご報告 ㊦

会員の皆様からお預かりしました使用済み切手3764枚は、神奈川県社会福祉協議会「かながわともしびセンター」へ届けました。

また、ベルマーク320枚は、「ともしびセンター」では取り扱いをいたしませんので、県内にある小学校のベルマーク回収箱に寄付させていただきました。

総会・糸まきサークル等のご参加の折に、使用済み切手のまわりの余白を5mm位に切り揃えてご持参いただけましたら、大変嬉しく思います。

今後ともご協力くださいますようお願いいたします。

(社会貢献できる小さな地域活動のひとつになっております)

### ㊦ 同窓会神奈川へのご寄付ありがとうございました ㊦

会員松永さんより、現金・切手いただきました。

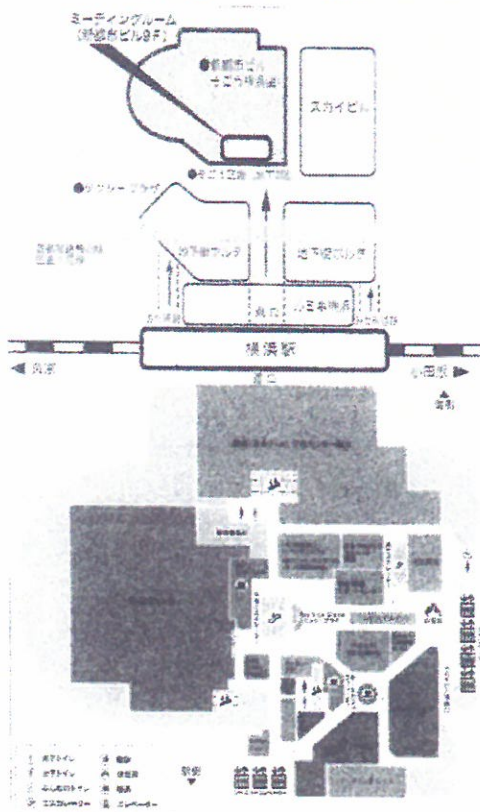
会員原田さんより、参加者全員の国立博物館入場券をいただきました。

会員池田さんより、「池坊」花展の入場券をいただきました。

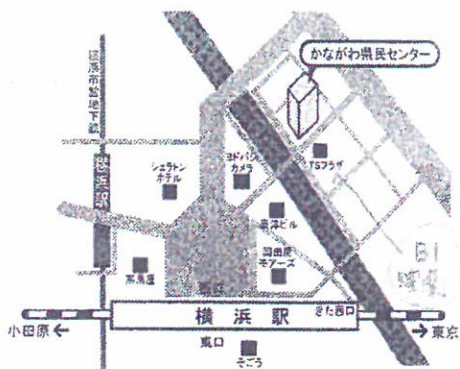
会員伊藤さんより、自費出版本を総会参加者全員がいただきました。

サークル「糸まき」の材料のほとんどは役員の寄付でなっています。

市民フロアの地図



煌蘭の地図



#### 交通アクセス

- JR線、京浜急行線、東横線、みなとみらい線、相鉄線  
横浜駅西口より徒歩5分  
// きた西口より徒歩3分

- 横浜市営地下鉄線  
地下鉄横浜駅出口8番から地下街を通り、中央モールを左折北6番出口を出て徒歩2分



平成26年度前期

\*神奈川会員のための申し込み不要の「糸まき」です。

会員のご家族様はご参加できます。お子様お孫様と一緒にどうぞ！

\*会場内での講習等は、無料・入退室自由・手ぶらで気軽にご参加できます。

\*見学・散策・鑑賞等は、実費にてご参加していただきます。

\*地震・荒天・交通不通等は、お知らせ無しにて中止致します。

\*行事等は、保険に入っていません。各自の責任に於てご参加してください。

\*今年度は、会員以外や大妻学院の卒業生ではない、お友達の同伴者もご参加できます。ただし、講習等の場合は、会場費・材料費等として、

3000円程度お支払いいただきます。

☞今年度は20周年特別企画で開催します。

### 記

①6月26日木曜日 横浜そごう9階 市民フロア ミーティングルーム3

10時30分～12時00分 (4.5ページの写真は15周年の作品で異なりますがご参考まで)

記念会主催の「プリザーブドフラワー講習会」(神奈川がお手伝いします)

講師は藪本一翠先生(マキシム本店元フラワーチーフデザイナー)

申し込みは①記念会へ電話にて申し込みます ☎03-3265-7030

(「ふるさと」参照)②お

76

一般財団、

※記念会の催事宛に会費2200円を振込して、申し込みとなります。

☞一般の方も同じ条件にてご参加できます。お友達と一緒にどうぞ！☞

②7月1日火曜日 「大妻学院を語りましょう」 会食とおしゃべりの会

※記念会の「大妻の記録」に協力し、神奈川のこれからを語りましょう！

会場『煌蘭』☎045-316-8020 県民センター前のTSプラザビルB1

時間12時30分～

会費 実費(1500円前後) (事前申し込みはいりません)

### ※後期の予定

③10月「クリスマスツリーづくり その1」 ④11月「クリスマスツリーづくり その2」4.5ページ写真参照 ⑤⑥⑦県民センターにて(会員無料)

⑧12月山下公園洋館見学2014年 第3回(自費) ⑨平成26年1月「お編み?しましょ その1」 鎌倉学習センターにて(会員無料)

⑩2月「お編み?しましょ その2」

❀❀❀ 神奈川のお知らせ ❀❀❀

- ◇ 第 20 回定期総会 平成 26 年 5 月 17 日 土曜日 (別紙参照)
- ◇ サークル系まき 別紙参照
- ◇ 会報誌 第 29 号 平成 26 年 9 月 発行予定
- ◇ 使用済み切手・ベルマークを集めています。
  
- ◇ 新入会員を常時募集しています。在籍された方なら県外でも入会できます。  
お友達・ご親戚をお誘いの上、ご紹介下さい。お待ちしております。
  
- ◇ 活動委員を募集しています。子育て中の方も無理なく活動できる係、ご自宅にいて可能な編集係り、行事当日お手伝い係り等、お待ちしております。
  
- ◇ 会費納入のお願い： 会費は、年額 1,000 円です。(4 月 1 日より翌年 3 月 31 日迄)  
複数年納めていただきますと振り込み手数料が節約できます。  
会費切れの方には行事のお知らせと共に振り込み用紙を同封いたします。  
紛失された場合には、郵便局備え付けの用紙をご利用の上、下記の口座にお振り込み下さい。  
よろしくお願い致します。

◆ 口座番号

宛

- ◇ 会員の皆様の個人情報は、記念会本部への報告・問い合わせと、同窓会神奈川のお知らせやご連絡に使用させていただいております。  
尚、個人情報を守るため、名簿の配布はございません。  
お友達をお捜しの場合は『会員ひろば』にご投稿してください。係りがお取り次ぎいたします。

❀❀❀ 記念会のお知らせ ❀❀❀

- ◇ 行事の予定など、詳しいことは下記にお問い合わせください。

☎ 03-3265-7030 FAX 03-3265-7034

E-mail [jimu@otuma-kotaka.or.jp](mailto:jimu@otuma-kotaka.or.jp) URL <http://www.otsuma-kotaka.or.jp/>

〒102-0075 東京都千代田区三番町 14-11 一般財団法人大妻コタカ記念会事務局

❀ 編集後記 ❀

春風とともに 28 号をお届けすることができました。いかがでしたでしょうか。  
より良い会報を作成する為にご意見・ご投稿・ご感想・情報等お気軽にお寄せ下さい。  
お待ちしております。



橋本