



# 大妻同窓会 埼玉だより

発行者 大妻同窓会埼玉  
代表 矢野優子

発行日 2020年4月12日

印刷所 成文社印刷  
さいたま市西区指扇246-8  
電話 048(622)1311

大妻同窓会埼玉の皆様には  
お健やかにお過ごしのこと  
存じます。  
平素より大妻コタカ記念会  
にご協力を賜り心より御礼申  
し上げます。  
また、今年大妻同窓会埼玉  
が設立50周年を迎えられました  
ことに心よりお祝い申し上げま  
す。会員の一人として、ここに  
至るまでの役員の皆様そして支  
えてこられた会員の皆様に感謝  
の気持ちでいっぱいです。  
昨年総会では大妻良馬先  
生についてのお話をさせていた



ご挨拶

一般財団法人大妻コタカ記念会

会長 井上小百合

だきました。良馬先生が校主  
として学校に携われたのはたつ  
た8年でありながら学校経営の  
手腕に優れ、コタカ先生との二  
人三脚によって学校が大きく発  
展する礎を築かれました。  
一方、大妻コタカ先生は  
1970年(昭和45年)に亡く  
なられ、50年の歳月が経過しま  
した。私の中学高校の時には、  
コタカ先生はおみ足が悪いため  
に脇を支えられていらつしやい  
ました。いつたん演台の前にお  
立ちになると凛とした大きな  
声でお話になる姿、声は未だに

皆様こんにちは。いかががお  
過ごしでしょうか。早いもので  
また「埼玉だより」をお送り  
する季節となりました。いつ  
も大妻同窓会埼玉にご支援ご  
協力を賜り、厚く御礼申し上  
げます。  
本年2020年は、いよいよ  
東京でオリンピック・パラリン  
ピックが開催される年ですね。



総会は5月10日(日)、祝、設立50周年です。

大妻同窓会埼玉

代表 矢野優子

私共大妻同窓会埼玉では、めで  
たく設立50周年を迎えることにな  
りました。初代網野京子代表  
その後、帯川千代代表、市原玲子  
代表へと引き継がれ、現在矢野  
に至っております。ここに各代  
表が着実に時代を紡ぎ、歩まれ  
てこられた50年を誠に簡略では  
ありますが、設立50周年記念誌  
としてまとめましたので、お目

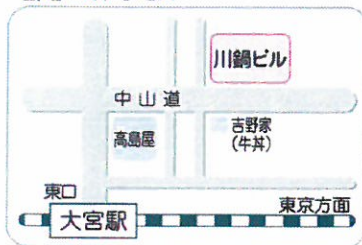
を通して頂けると幸に存じます。  
また、この記念すべき年に何  
か思い出に残るものは...と考え  
た時に、母校の見学はどうかと  
いう事となり、秋の一日(11月  
6日(金))を市ヶ谷駅に集合し  
て母校の見学をしたいと思っ  
ております。新型コロナウイルス  
の感染拡大が心配な今日、  
一日も早い終息を願うばかり  
です。皆様くれぐれもご自愛  
下さいませように。  
本年も、ともに楽しい時が  
過ぎますようにと願ってお  
ります。どうぞよろしくお願  
い申し上げます。

脳裏に焼き付いています。

良馬先生、コタカ先生は「將  
来は総合大学に」という理想を  
描いておられました。コタカ  
先生ご存命中の狭山台校開校  
(平成27年3月閉校を端緒にし  
て、その後の多摩校開校に至り  
現在では大学は5学部1短期大  
学部を擁し、大学、高校、中学  
に通う学生生徒は約1万人とい  
う関東では最大数の学校になつ  
ています。そして、高校生の通い  
たい女子大学のランキングでは  
常に上位に数えられるほどに  
なっております。さぞや泉下の良馬  
先生、コタカ先生とも安堵な  
さつておられるでしょう。  
同じ学校で学んだ同窓生と  
しての繋がりを大切に、これ  
からも大妻同窓会埼玉が着実  
な歩みを続けられることを  
ご祈念申し上げます。

## 2020年 大妻同窓会埼玉の総会ご案内

会場へのアクセス



JR京浜東北線・宇都宮線・高崎線・埼京線  
「大宮駅」東口下車・徒歩5分

会場案内

申込期限 4月30日まで

申込方法 同封のはがきにて  
お申し込み下さい。

取り消しの場合は一週間  
前までに、その後は全額  
ご負担いただきます。

会費 5000円(総会)

同窓会埼玉年会費

1000円

祝 設立50周年記念

日時 2020年5月10日(日)  
受付 10時~10時30分  
開会 10時30分  
会場 「川鍋ビル」8F大会議室  
〒330-0845  
さいたま市大宮区仲町  
2-1-60  
TEL 048(641)5529





大妻同窓会埼玉総会

昭和五十九年

短期大学部家政科卒

高橋和枝

令和元年5月12日(日)川鍋ビルにて、同窓会埼玉の総会が開催されました。第一部の総会は全て了承され、無事に終了致しました。第二部は、大妻コタカ記念会の井上小百合会長より、大妻良馬先生について講演をお聞き致しました。コタカ先生の御主人は立派な方であったようです。お話を聞きコタカ先生の事をより一層尊敬申し上げると共に、大妻女子大学が素敵な学校で在り続けて頂けたらとても嬉しく思います。第三部は皆様と昼食を頂きながら楽しいひと時を過ごすことが出来ました。どうもありがとうございました。



講演風景

大妻コタカ記念会  
井上小百合会長





文学・歴史散歩  
**芸術と食欲の  
 秋の一日**

昭和60年  
 短期大学部英文科  
 小川原美枝子

参加の葉書を投函しカレンダーに印を付け待ちに待った日。令和元年の「1」ばかり並ぶ11月1日集合時間も11時。「縁起の良さそうな日になりそう！」と北浦和駅を出発。秋の晴天に恵まれ最初に訪れたのは県立近代美術館。館内

ではゆっくりと作品を鑑賞し庭園では音楽に合わせて様々な表情を見せてくれる噴水を楽しみました。そして私にとって一番楽しみにしていた「木屋」さんの昼食。登録有形文化財ということで素晴らしい日本家屋は想像以上の

もので大変感動しました。お食事は一品一品繊細なものばかりでおいしい

く頂きました。食事中には知らなかった埼玉の名所等話題は尽きませんでした。同級生で集まる機会はあっても今回のような縦つなりの同窓会は初参加。この日一日を通して人生のアドバイスとも言える先輩方のお話を伺うことができとても新鮮な気持ちでした。矢野様はじめご尽力頂いた方々に感謝申し上げます。





# 健康豆知識

彩の国 埼玉県 2016.7.5 朝日新聞折込チラシより引用

## 高齢者はエアコンを上手に



## 熱中症予防 5つのポイント

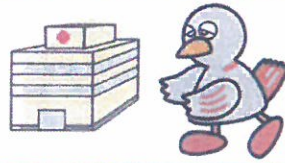
## 水分はこまめに補給



## 暑くなる日は要注意



## 「おかしい!？」 と思ったら病院へ



## 周りの人にも気配りを



埼玉県マスコット「コバトン」

## 千支について

今年、東京五輪・パラリンピックの年、同時に十二支の始まりの第一番目の子年がスタートして早や五ヶ月。子の方位は北。時刻は夜の十二時およびその前後の二時間の午後十一時から翌日の午前一時の二時間を表す。因みに、子午線は、北(子)―南(午)の線を表し、右半分を午前、左半分は午後になる。また、卯(う)の刻(東)と酉の刻(西)の東西を結んだ北側を夜、南側は昼となる。十千・十二支は庚・子(かのえ・ね)で三十七番目の年にあたり、六十番目つまり六十年で一巡する。この年齢を還暦という。そしてまた一番目の甲子(きのえ・ね)から始まる。子は「ね」と読み動物はネズミにあてている。因みに春夏の高校野球大会でご存知の球場、「甲子園」も甲子の年に完成し名づけられた。

日本昔ばなしに、神様が正月の朝、動物たちに自分の門の前に来た十二の動物に持ち回りでのその年の神様にすると約束をした。牛は歩みが遅いのでどの動物より早くに神様のところに向かって出発し、門の前に一番乗りで到着したが、門が開けられるときに、

牛の背中に乗っていた鼠は、牛の前に飛び出たので鼠が一番になり、二番目は牛に三番目は...と言った十二支の始まりを。さて猫は、ご存知、鼠に騙されて翌日に到着。そこで猫と鼠は仲が悪いと。ついでに鼠と猫に関することわざ格言を挙げてみると、窮鼠猫を噛む・猫の前の鼠・鼠取らぬ猫、などがあつた。

ところで子(し)と読むとどんな意味があるのだろうか。授業で「子(し)曰く...」の漢文を語んじたことはおありでしょう。古くは男子の敬称として氏の下につけた。例えば、孔子・孟子。日本でも聖徳太子・小野妹子。また思想家およびその思想を書いた書をさし、例えば「荘子」ソウシと読めば思想家、ソウジと読めばソウシの著書を表す。さ

らに先生または学徳のある者の尊称で、例えば論語に「子曰、吾十有五而志乎学」では、先生の意であり孔子をさす。他に子孫・たね・みのるなど多くの意味を持つ。

今年、ネズミのように「寝ず身」で繁栄のために、賢くコツコツ働き実らせましょう。



※総会当日、受けつけております。

## 編集後記

50周年の記念の年に「埼玉だより」46号を発行することができました。昭和・平成・令和と続き、発行できることを大変嬉しく思います。会報誌につきましては、会員の皆様から、貴重なご意見・感想をいただいたことに感謝いたします。今年もたくさんの方の御協力と御愛顧を心よりお待ちしております。



皆様からお預かりしました、切手・書き損じハガキ等はNPO法人ハンガー・フリー・ワールド回収キャンペーン係にお送りしました。またペルマークは、さいたま市内の小学校にお渡ししました。これからもご協力お願いいたします。